

● 患者さんの権利と責任

患者さんの権利

済生会宇都宮病院で医療を受ける方は、患者さんとして以下の権利を有し、私達はその権利を尊重いたします。

1. 個人として尊重され、適切な医療を受けること。
2. 病気や治療の内容、および回復の可能性について、わかりやすい言葉や方法で説明を受けること。
3. 手術や検査など重大な診療行為を受けるかどうかの判断に、必要かつ十分な説明を受けること。
4. 治療方針の決定に主体的に参加し、自分の意思で治療を受けるかどうかを決定すること。
5. 痛みを和らげるために、原因に応じた適切な治療、ケアを受けること。
6. 人生会議の内容が尊重され、適切な治療、ケアを受けること。
7. 他施設の医師に意見（いわゆるセカンドオピニオン）を求めること。
8. 医療に関する個人情報保護され、プライバシーが守られること。
9. 治療を継続するために、適切な医療機関の紹介を受けること。
10. カルテ開示を求めること。
11. 会計の内容について説明を受けること。
12. 治療に納得がいけない場合は、自分の意思で退院すること。
13. 診療行為において事故が発生した場合は、その内容を事実に基づいて、可能な限り詳細に説明を受けること。

患者さんの責任

済生会宇都宮病院で医療を受ける方は、患者さんの責任として以下の事項をお守りください。

1. ご自身の病状について、正確に話していただくこと。
2. ご自身の病気と医療行為の経過について気になる点があれば、スタッフに申し出ていただくこと。
3. 同意された治療を受けるにあたっては、医療スタッフの計画や指示に基づき、療養していただくこと。
4. 治療を受けない選択をされた場合、または医師の指示に応じない場合、それにより生じる医療上の問題には、ご自身の責任で対応していただくこと。
5. 受けた医療に関する支払いには、速やかに応じていただくこと。
6. 当院での入院治療が終了した場合には、医師の指示に基づき、速やかに退院または転院していただくこと。
7. 他の患者さんや医療スタッフへの迷惑行為（大声、威嚇、暴言、医療行為の強要など）は行わないこと。
8. 敷地内では禁煙していただくこと。
9. 面会時間、電子機器の取り扱いなど、院内の規則を守っていただくこと。

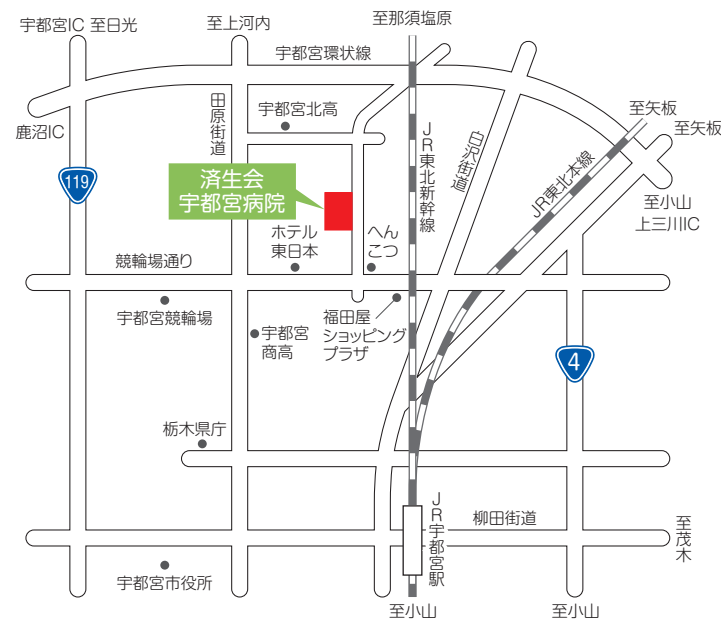
お守りいただけない場合は、治療や入院をお断りすることもあります。

病院に関する心配や苦情を下記の窓口にご相談することができます。

| | | | |
|------|---|--------------------------------------|--|
| 相談窓口 | 病院内窓口（がん相談支援センター／医療相談・看護相談室） | TEL.028-626-5500 | 受付時間（平日）8:30～17:30（土曜）8:30～12:30 |
| | 外部窓口 栃木県医師会（診療に関する相談窓口） 栃木県医療安全相談センター | TEL.028-622-2655 TEL.028-623-3900 | 受付時間（平日）9:00～17:15 受付時間（平日）9:00～11:30／13:00～16:30 |

当院では患者さんの相談窓口を1階エントランスホールに設け、患者さんとのパートナーシップをより堅固なものとするため、医療全般についてのご相談に応じております。お気軽にご相談ください。

● 交通のご案内 駐車場完備



- JR「宇都宮」駅西口より、関東バス「竹林十文字」経由「済生会病院」行。
- JR「宇都宮」駅西口より、関東バス「竹林十文字」経由「富士見ヶ丘団地」行「済生会病院」停下車。
- JR「宇都宮」駅西口より、関東バス「竹林十文字」経由「帝京大学」行「済生会病院」停下車。
- JR「宇都宮」駅西口より、タクシーで約10分。
- 関東バス「駒生営業所」からも一部路線にて「済生会病院」行きがございます。

社会福祉法人 Saiseikai Utsunomiya Hospital
恩賜 済生会宇都宮病院 〒321-0974 宇都宮市竹林町911-1
 TEL.028-626-5500代 FAX.028-626-5594 栃木県救命救急センター TEL.028-626-5599

● 済生会宇都宮病院

MESSAGE メッセージ



院長
小林 健二

当院は救急医療と高度医療を中核事業としており、救命救急センター、地域がん診療連携拠点病院、地域医療支援病院、基幹災害拠点病院、地域周産期母子医療センターなどの指定を受け、様々な分野で地域中核病院としての役割を果たしています。また健診部門において健康管理の促進や、最先端のドックや健診後のサポートなどを充実させ予防医療に力を入れています。

急性期病院としての機能を維持するためには、外来ではより専門的な治療を要する方々に、入院では重症救急疾患や集中的な治療を要する方々により多く利用していただくことが重要な役割となっております。現在日本は高齢化社会を迎え病気の複雑化と、生活環境にも多様性が見られるようになり、できるだけ患者さんが希望する療養を実現するため、国では、病院での治療から施設やご自宅での療養、介護へと移行していく「地域包括ケア」という形で一つの病院では完結できない要素に対応しようとしています。そのために南館に入院サポートセンター（PFM）、外来化学療法センター、口腔ケア室を設置し患者さんに安心して入院、治療を受けて頂けるよう配慮いたしました。当院では外来受診、入院、退院において、地域の「かかりつけ医」の先生や、周囲病院との連携を重視しており、退院支援にも力を注ぐことで、できるだけ地域で必要とされる部門に医療資源を集中させようと考えています。

私たちは満足度の高い医療を提供するために、技術面、コミュニケーション、療養環境などあらゆる視点から医療の質を高める努力をしていきたいと考えています。患者さんから信頼され、選ばれる病院を目指して全職員が一丸となって努力する所存ですので、何卒よろしくお願いたします。

当院は昭和17年に宇都宮市で開院、以来徐々に規模を拡大し、昭和56年に栃木県救命救急センターを受託、平成8年に現在の地に644床の急性期病院として移転しました。社会福祉法人である済生会として、医療に恵まれない人々のために無料低額診療、生活困窮者支援事業、また性暴力被害者サポートセンター、病児保育事業などの福祉活動にも注力して参りました。

現在、当院には約190名の医師をはじめとしたおよそ1450名の職員が勤務しております。診療機器はPET/CT・SPECT/CT・3T MRI・320ch MDCT・血管造影装置・放射線治療装置などの機器を設置しております。また入院診療施設は、平成30年8月に新しいICU/CCU（集中治療室）が完成し、平成31年1月に、ハイブリッド手術・ロボット支援手術が可能手術室を増設しました。その他NICU/GCU、救急病棟HCUなどのほか、一般病床とは別に緩和ケア病床・パースセンター（院内助産所）を配置するなど、様々な病状・ニーズの方に対応できるよう、充実した病院機能を有しています。

認定・認証



日本医療機能評価機構更新認定
日本医療機能評価機構の認定病院です。



地域がん診療連携拠点病院
地域の医療機関と緊密な連携を図り、継続的に全人的な質の高いがん医療を提供する体制が整えられているとして、厚生労働大臣の指定を受けています。



人間ドック健診施設機能評価認定施設
健診センターは、日本病院会、日本人間ドック学会による人間ドック健診施設機能評価の認定施設です。



臨床研修病院指定
厚生労働省による臨床研修病院の指定を受け、臨床研修医の指導を行っています。



卒後臨床研修評価機構認定病院
NPO法人卒後臨床研修評価機構の認定病院です。

地域医療支援病院
栃木県知事から地域医療支援病院の承認を受けています。他の病院または診療所から紹介された患者さんに対して医療を提供していること、地域の医療機関と共同で医療機器などを使うことが出来ること、救急医療を担っていること、地域の医療従事者のための研修を行っていること、などの役割があります。

病院概要

名称…………… 社会福祉法人 済生会支部
 栃木県済生会宇都宮病院

所在地…………… 栃木県宇都宮市竹林町911-1

開設者…………… 済生会支部 近藤 真寿

管理者…………… 病院長 小林 健二

病院種別…………… 一般病院

診療科目…………… 内科、神経内科、呼吸器内科、消化器内科、循環器内科、血液・リウマチ科、糖尿病・内分泌内科、腎臓内科、化学療法内科、小児科、外科、消化器外科、呼吸器外科、整形外科、形成外科、脳神経外科、心臓血管外科、耳鼻咽喉科、産婦人科、眼科、皮膚科、泌尿器科、精神科、放射線科、麻酔科、リハビリテーション科、救急科、臨床検査科、病理診断科、歯科

許可病床数…………… 644床

受託運営施設…………… 栃木県救命救急センター
 栃木県予防接種センター
 とちぎ性暴力被害者サポートセンター（とちエール）

併設施設…………… 健診センター

専門病床…………… ICU/CCU 18床
 NICU 8床
 GCU 10床
 緩和ケア病棟 20床
 特別病棟 10床
 バースセンター（院内助産所）4床

医療外付帯施設…………… レストラン・カフェ・コンビニエンスストア

附属施設…………… 看護専門学校
 地域型保育施設 うつのみやなでこ保育園
 病児保育施設 おはなほいくえん

沿革

昭和17年 5月 済生会宇都宮仮診療所開設（一条町）

昭和19年 8月 済生会宇都宮病院開設【病床数40床】（曲師町）

昭和20年 7月 戦災により病院焼失

昭和23年 6月 本館竣工【病床数42床】（旭町）

昭和26年 7月 乳児院開設

昭和27年 4月 准看護婦養成所開校

昭和32年 1月 総合病院の指定【病床数224床】

昭和42年 8月 特別養護老人ホーム「とちの木荘」開設

昭和56年 5月 救命救急センター開設【病床数532床】

昭和59年 4月 北館1階病棟開設【病床数544床】

平成 5年12月 新病院建築工事着工

平成 8年 5月 新病院開設【病床数644床】（竹林町）

平成 9年 6月 訪問看護ステーション「ほっと」開設

平成10年 5月 病院機能評価認定（栃木県内初）

平成17年 6月 北館増築工事竣工

平成20年11月 バースセンター開設

平成22年 5月 西館増築工事竣工

平成23年 1月 電子カルテ稼働

平成26年 4月 DPC病院Ⅱ群（現：特定病院群）指定

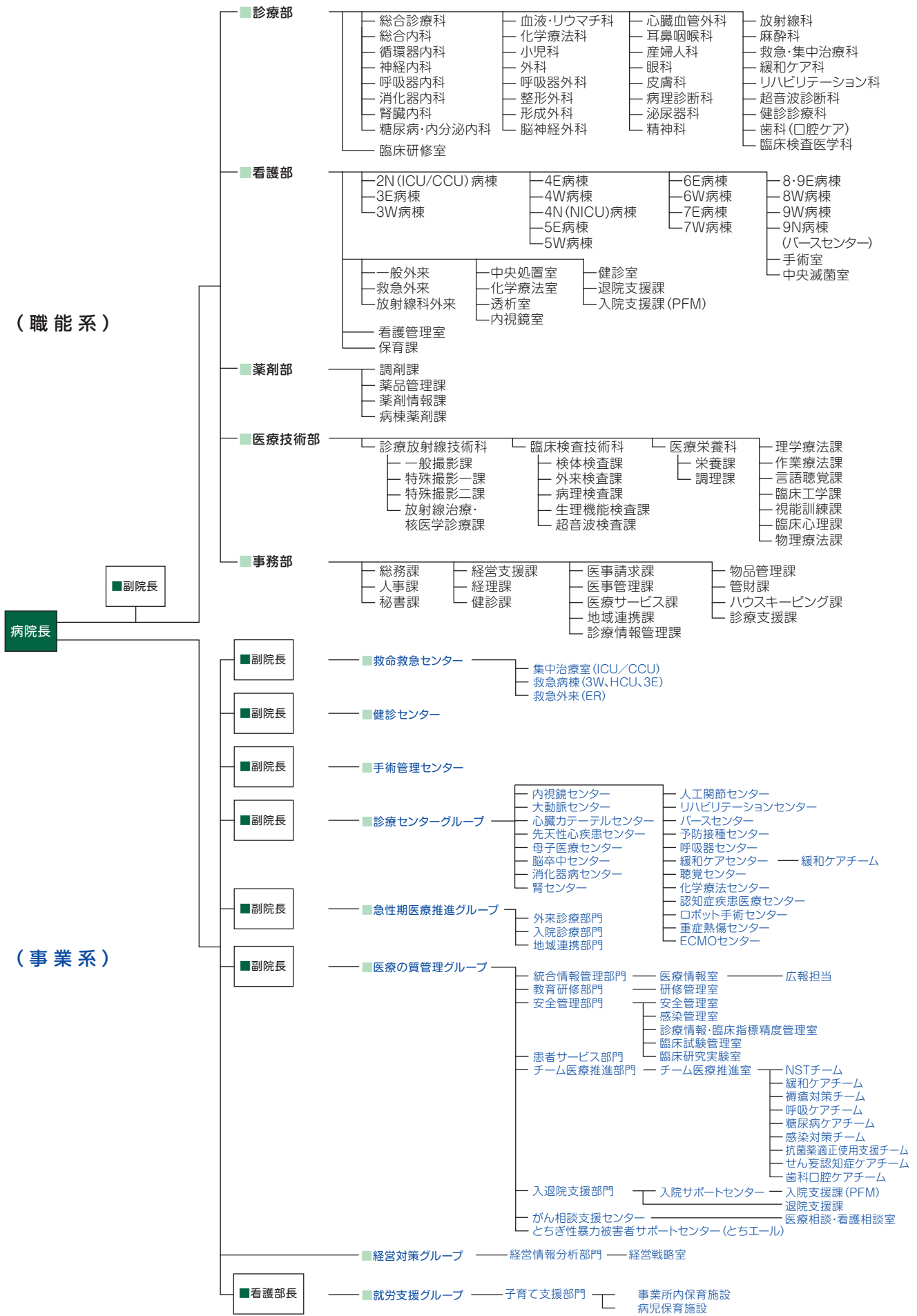
平成27年 4月 地域型保育施設うつのみやなでこ保育園 開園
 病児保育施設おはなほいくえん 開園

平成29年 7月 南館増築工事竣工

平成30年 8月 集中治療室移転 18床

平成31年 1月 手術室増設 13室

組織形態



医療機器・備品抜粋

診療放射線技術科

- CT装置 ……………3台
- MRI装置 ……………4台
- 血管造影装置 ……………3台
- CR読取装置 ……………1式
- FPD処理装置 ……………6台
- 画像解析装置 ……………16台
- 一般撮影装置 ……………4台
- 乳房撮影装置 ……………2台
- 透視撮影装置 ……………3台
- SPECT装置 ……………1台
- SPECT/CT装置 ……………1台
- PET/CT装置 ……………1台
- 結石破砕装置 ……………1台
- 放射線治療装置 ……………1台
- 治療計画装置 ……………1台
- CTシミュレーター装置 ……………1台

腎センター

- RO水処理装置 ……………1台
- 透析液供給装置 ……………1台
- 除水量調節式患者監視装置 ……………20台
- LDL選択的血漿吸着浄化装置 ……………1台
- 多用途特殊血液浄化装置 ……………1台
- 直接血液灌流型浄化装置 ……………1台
- 個人用透析患者監視装置 ……………3台

輸血管理室

- 輸血検査装置 ……………2台

超音波診断室

- 超音波診断装置一式 ……………8台

手術室

- 高機能手術台 ……………9台
- クリーンゾーンシステム ……………1式
- 手術用顕微鏡 ……………4台
- 鏡視下手術システム ……………10式
- 術中ビデオ撮影システム ……………4式
- 全身麻酔器 ……………13台
- ハイブリットORシステム ……………1式
- ダヴィンチサージカルシステム ……………1式

健診センター

- 一般撮影装置 ……………1台
- 透視撮影装置 ……………3台
- 骨塩定量測定装置 ……………1台
- 超音波診断装置 ……………5台
- 血圧脈波検査装置 ……………1台
- 内視鏡装置 ……………2台
- 生理検査装置（聴力・心電図・肺機能等） ……………16台

臨床検査技術科

- 尿検査装置 ……………4台
- 血球計数装置 ……………4台
- 血液凝固分析装置 ……………3台
- 微生物検査装置 ……………2台
- 臨床化学自動分析装置 ……………3台
- 生理検査装置（聴力・心電図・肺機能・脳波） ……………12台
- 病理検査装置（包埋・染色） ……………2台
- 免疫血清検査装置 ……………4台
- 遺伝子検査装置 ……………1台

薬剤部

- 自動アンプル払出機 ……………1台
- 自動錠剤分割分包機 ……………1台
- 自動処方監査システム ……………1式
- 散剤監査システム ……………1式
- 抗癌剤混注監査システム ……………1式

内視鏡センター

- 内視鏡ビデオシステム ……………6式

口腔ケア

- ユニット ……………2式
- 口腔外科用サクション ……………1式
- X線撮影装置 ……………1台