

TAKE FREE
ご自由にお持ち帰りください

地域と病院をむすぶネットワーク情報誌

みやのわ

75

2022.4
SPRING

特集

チーム医療の伴走者!

専門・認定看護師



専門・認定看護師

- リレーエッセイ 医療技術部長 石川 剛
- みやのわ情報局 「つなサポ」生理用品などの配送を実施
- Information 当院は創立 80 周年を迎えます 他

専門・認定看護師とは

当院では、「看護のスペシャリスト」である専門・認定看護師が計22名働いています。患者さんやご家族に対して高い水準の看護を提供するため、職種や病棟の垣根を超え、多岐に渡って活動しています。具体的には医師や薬剤師、医療ソーシャルワーカーなど、院内の多職種と積極的に連携・調整を図り、患者さん一人ひとりに合わせた治療・看護を提供しています。その他にも、一般の看護師をはじめとするスタッフに対して指導を行うことで、病院全体の看護の質を向上する役割も担っています。

特定行為を実践する

看護師の役割

専門・認定看護師の他に、特定行為研修を修了した看護師も在籍しています。この看護師は、医師が作成した手順書に基づき、自分の判断で特定の診療の補助行為を実施できます。医師の指示を待たずに患者さんにケアを行うことができるため、苦痛の軽減や症状の回復が早期に図れます。

当院の 専門・認定看護師 に潜入！

Specialized and Certified nurse of Saiseikai Utsunomiya Hospital

当院には、1名の専門看護師、
13分野・21名の認定看護師が在籍しています。
それぞれの分野でどのように活動しているかをご紹介します！

救急看護認定看護師



患者さん、ご家族の思いに寄り添い、ニーズに合わせた救急医療を目指す

直井みつえ／中村高寛

活動内容・メッセージ

救急外来から病棟にかけて横断的に関わり、患者さん、ご家族にとって今、何が必要なのか、どんなケアを求めているのかを常に考え、患者さん、ご家族のニーズに合った看護実践の提供に努めています。また、院内や地域医療における救急看護及び災害対応の実践力向上に貢献できるように活動しています。

救急受診する患者さん、ご家族が安心して、安全な医療を受けられるよう、今後も活動していきます。

集中ケア認定看護師



集中ケア領域における患者さんの早期回復を目指す看護を提供

寺山響子／齋木博
藤沼友子

活動内容・メッセージ

生命の危機的状況にある患者さんの異常の早期発見、合併症の予防、重症化回避のためのケアをスタッフと共に考え実践しています。また、患者さん、ご家族の意思を確認し、望む治療が受けられるよう支援しています。他にも、人工呼吸器装着患者さんへの多職種での定期的なラウンド、スタッフ育成のための院内研修にも力を入れています。

生命の危機的状況にある患者さん、ご家族が安心して治療が受けられるための支援をしていきたいと考えています。

クリティカルケア認定看護師



患者の重症度、緊急度を臨床推論から判断し、重症化予防、早期回復を実践

阿相忠輔

活動内容・メッセージ

救命救急センターに来院する緊急度・重症度の高い患者さんに対して、循環、呼吸、電解質の管理などの早期介入と、重症化を予防するために特定行為を含む専門的な看護ケアを実践しています。また、患者さんだけでなく、ご家族のケアも積極的にを行っています。

突然発症した健康の問題に対し、医師と共に協働して、迅速かつ的確な専門的看護ケアを提供しています。

手術看護認定看護師



患者さん一人ひとりと向き合い、安全、安楽に手術医療が受けられるよう援助したい

平野詠子／船戸美也子

活動内容・メッセージ

入院、麻酔、手術、回復といった患者さんの手術前後の一連の期間（周術期）を通して患者さんの安全を守ります。医師を含める様々な職種と共に患者さんにとってより良い手術を受けられるよう支援していきます。合併症を最小限に、早期に回復できるように関わっていきます。

手術は大きな決断が必要ですが、患者さんに安心して受けていただけるよう援助させていただきます。

数字で見る当院の看護部

123

	領域	人数
専門看護師(1名)	がん看護	1名
認定看護師(21名)	救急看護	2名
	クリティカルケア	1名
	集中ケア	3名
	手術看護	2名
	糖尿病看護	1名
	感染管理	2名
	小児救急看護	1名
	脳卒中リハビリテーション看護	1名
	皮膚・排泄ケア	2名
	認知症看護	1名
	がん化学療法看護	2名
緩和ケア	2名	
訪問看護	1名	
特定行為研修修了者(2名)		2名

看護職員数



*2022年4月1日現在

訪問看護認定看護師



病気や障がいがあっても、住み慣れた場所で安心して生活できるように

田中照美

活動内容・メッセージ

療養者さんの住まいを定期的に訪問し、主治医の指示のもと、安心・安全に過ごせるよう地域の多職種と協働しながら訪問看護を提供しています。また、看護の質向上のため、スタッフ育成を行っています。医療機関の看護師には、患者さんの生活に合わせた退院準備が行えるよう助言を行っています。

訪問看護は 24 時間 365 日、いつでも気になることを相談できます。住み慣れた場所で安心して生活できるよう訪問看護をご活用ください。

がん化学療法看護認定看護師



患者さんの治療に臨む思いを大切に、患者さんの立場に立った看護を提供します

花田留美子／塚原さゆり

活動内容・メッセージ

患者さんが納得して自分の治療を選択できるような意思決定支援、治療を受けながら安楽に日常生活を送れるようなセルフケア支援、さらに精神的支援を行いながら治療を継続・完遂できるよう、入院・外来・在宅と様々な治療環境に応じたサポートをしています。

患者さんご家族が安心して治療を受けられるよう、また、がん向き合いながら自分らしい生活を送ることができるよう支援してまいります。

糖尿病看護認定看護師



糖尿病の患者さんとご家族が健康的な生活を送れるように

長島まゆみ

活動内容・メッセージ

糖尿病を抱え生活する患者さんご家族が、糖尿病の治療である食事療法や運動療法、内服薬、インスリン注射を個々の生活に取り入れ、自己管理ができるように一緒に考えていきます。また、糖尿病による合併症の発症や悪化を防ぎ、日常生活が継続できるよう多職種と連携し支援を行っています。

当院では、療養支援外来やフットケア外来、外来糖尿病教室、糖尿病透析予防などを実施しております。疑問や悩み事などぜひご相談ください。

感染管理認定看護師



院内の感染防止対策を実施し、安全・安心な医療を提供します

小島貴子／菅家友規

活動内容・メッセージ

感染症発生動向を調査し拡大しないようリスク管理を行います。日頃より、手指衛生やマスクの装着など、全ての職員が感染管理に関する知識を身につけ、病院に関わる全ての人を感染から守る体制作りと指導を行います。

院内に感染症を持ち込まないために、マスク装着、病院入口における体温測定や手指消毒、発熱などの症状がある方は早めの自己申告をお願いいたします。感染防止対策は一人ではできません。皆さまのご協力をお願いいたします。

緩和ケア認定看護師



患者さんが、安心して療養生活を送ることができるように

伊澤紀子／飯田梢

活動内容・メッセージ

がんと診断された時から、治療時期、がんと共に歩んでいる間の身体的・精神的・社会的な問題に対して、早期に発見しアセスメントを行い、つらさを和らげられるように支援しています。また、医療チームと連携し患者さんの生活やご家族を支えるお手伝いをしています。

患者さんご家族の困りごと、心配ごと丁寧に丁寧に対応いたします。どうぞ、気軽にお声をおかけください。

がん看護専門看護師



がん患者さんご家族を専門的にケアします

佐藤香奈

活動内容・メッセージ

入院・外来を問わず辛い症状や気持ちの落ち込みなどがある患者さんご家族の対応をしています。また、がんの告知、医師から複雑ながん治療の説明を受けるときなど、その説明の場に同席させていただき支援しています。日常生活の工夫を共に考え、効果的に薬が使えるよう説明させていただきます。

痛み、吐き気などの辛い症状や気持ちの落ち込みで困っている方は、ぜひお気軽に声をかけてください。

脳卒中リハビリテーション看護認定看護師



患者さんご家族の思いに寄り添いながら、その人らしい生活を支援したい

佐藤郁美

活動内容・メッセージ

脳卒中（脳梗塞、脳出血、くも膜下出血）による意識障害・運動障害・高次脳機能障害などの後遺症を抱えている方が日常生活を送れるよう、多職種と協働しながら機能回復を目的としたリハビリテーションを行っています。脳卒中は生活習慣の影響を受けやすく再発しやすいため、脳卒中再発予防の健康管理・在宅療養の相談も行っています。

脳卒中に関すること、後遺症・高次脳機能障害に関することでお困りのことやお悩みのことがございましたらぜひご相談ください。

小児救急看護認定看護師



お子さまの思いや訴えを尊重した看護ケアを実践

黒瀬仁子

活動内容・メッセージ

外来通院から入院治療が必要なお子さまを対象に看護を行います。お子さまの病状変化を見逃さず、早期治療が開始できるように看護実践を行っています。また、採血や点滴などの痛みを伴う処置の際に、お子さまの頑張る力を引き出す援助や育児不安を抱えるご家族への支援も行っています。

お子さまご家族に寄り添える看護を心がけ、お子さまが1日でも早くご家族のもとで過ごせるようお手伝いさせていただきます。

認定看護管理者からのメッセージ

看護部長

小林 阿由美

こばやし あゆみ



地域の皆さまに思いやりのある安全で質の高い看護を提供するために、看護職員一人ひとりがそれぞれの分野で力を発揮します。なお、当院は資格・認定取得に向けた修学支援を積極的に行っています。看護部理念である「人々の幸せに資する看護」を実践し、患者さんが病気を抱えながら、自分らしさを感じ生活することを支えます。

認知症看護認定看護師



患者さんそれぞれの問題に応じた対応を、その人らしい生活が送れるように

小平千尋

活動内容・メッセージ

認知症に対する正しい知識を伝えながら、認知症のある患者さんご家族が安心して治療に専念できる生活・療養環境を整える役割があります。入院や手術といった環境の変化に対応が困難な患者さんに対して、ベッドサイドでコミュニケーション技術を用いて対応したり、そうした患者さんのケアに困難を感じている看護師などに対して、ケアの方法を一緒に考えています。

何かお困りのことがございましたら、いつでもご相談ください。

皮膚・排泄ケア認定看護師



皮膚に問題を抱えた患者さんご家族のためにニーズに合わせた支援をします

高橋薫／山形真有美

活動内容・メッセージ

皮膚・排泄ケア領域は、高齢者や慢性的な創傷（床ずれ）をお持ちの患者さんの状況に合わせた問題解決を目指しています。また、ストーマ（人工肛門や人工膀胱）を有する患者さんが、より快適な日常生活を送れるように専門外来で支援をしています。質の高い医療を提供するため、多職種と協働して治療やケアに携わり、日々活動しています。

患者さんの様々な状況に応じて、健康な皮膚を維持するための専門的な看護ケアを提供いたします。

今回新しく導入した
血液検査機器

血球算定
XN-3100

血液凝固
CN-3000

生化学
Labospect 008 α

免疫
Alinity, COBAS 801

検査前後処理システム
MPAM, STM, RAA, SS

医療技術部副部長
兼 検体検査課長

萩原 繁広

はぎわら・しげひろ

今回紹介した検査機器を用いて 24 時間検査を止めず、
正確かつ迅速なデータを提供できるように日々努力を
してまいります。



はじめに

血液の中には、細胞や抗体といった様々な物質が含まれています。それらを項目ごとに分けて数値化するものが血液検査です。体に何らかの異常がある場合、血液中の物質数が増えたり減ったりするため、項目ごとに基準値と照らし合わせることで、各種疾患の判定や発症リスクの予測をすることができます。

血液検査機器更新！

この度、血液検査機器を8年ぶりに一新しました。当院では、診察前や予約検査または健診などで血液検査を行っていますが、その検査効率と検査時の安全性を考慮し、各種検査機器を導入しました。

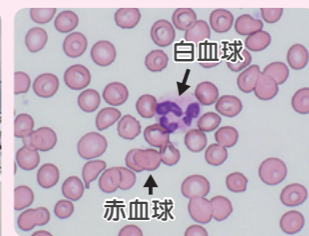
血液・凝固部門

血球算定検査

どんな検査？

白血球、赤血球、血小板、ヘモグロビンなどの数を測定する検査です。血液疾患の診断や治療効果を見る際の基本的なデータになります。

今回、採血後の検体に触れることなく検査が行える検査機器を導入しました。また、※塗抹標本作成装置が付属しているため、手作業での業務が激減し、より迅速な結果報告が可能となりました。



※塗抹標本
(顕微鏡で観察したもの)



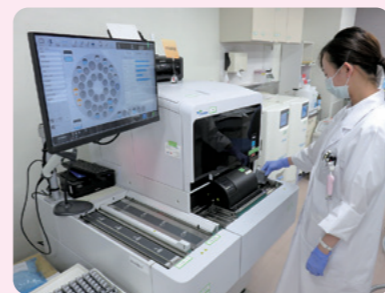
XN-3100

血液凝固検査

どんな検査？

血液が固まる機能を測定する検査です。手術や投薬の際の重要な指標となります。

新たな検査機器の導入により、以前は検査時に開けていた採血管の蓋を開けることなく検査が行えるようになり、効率と安全性の向上が図れました。



CN-3000

生化学・免疫部門

生化学検査

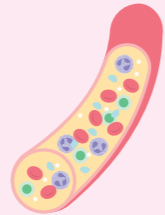
どんな検査？

採血した血液に含まれるタンパク質、コレステロール、AST（心臓や肝臓などの臓器になんらかの障害があると血液中に漏れ出す物質）、CRP（体内で炎症が起きていると血液中で上昇する物質）などを測定する検査です。各種臓器の異常を発見できます。

免疫検査

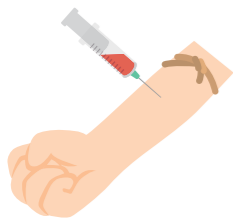
どんな検査？

血液に含まれる病原体やその抗体量を測定したり、がんや甲状腺などの内分泌疾患などにより上昇するような疾患特有の物質を測定します。B型肝炎やC型肝炎などの感染症、がんなど各種疾患の判定や経過観察に必要な検査です。



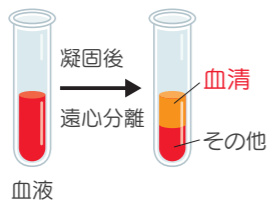
生化学・免疫検査の流れ

① 採血



採血を行います。

② 静置・遠心



検査で使用する血清を採取するため、血液が固まるまで置いた後、遠心分離器で回転させます。

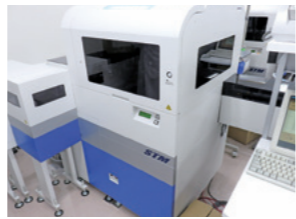
③ 開栓・分注・搬送



遠心後の採血管をMPAMにセットすると、検査に必要な分量が分け入れられます。(分注)

MPAM

採血管の開栓、分注、搬送先を決めます。



STM

生化学検査機器や免疫検査機器へ検体を搬送します。

④ 検査

測定を行います。

生化学検査機器



Labospect 008 α

免疫検査機器



Alinity

COBAS 801

⑤ 閉栓・再検査



RAA

検査が終了した採血管を閉栓し、保管ラックへ並べます。

SS

再検査や追加検査の際に検体が送られてきます。

⑥ 結果報告

測定した結果が正しいか、検査技師が判断します。正しい結果と判断し、確定処理を行うと、電子カルテで医師が結果を閲覧できる状態になります。



検査の迅速化とバイオセーフティーのために
開栓、分注、搬送、検査、閉栓といった
一連の流れを自動で行える機器を導入しました。



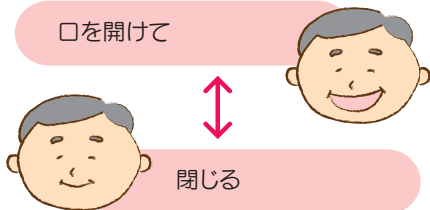


～口の機能を保つために～

口の体操

1

口を開けて



閉じる

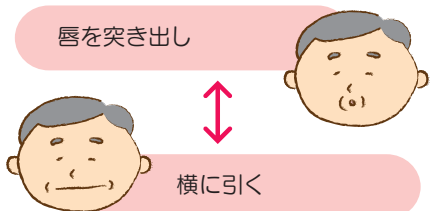
「オーラルフレイル」という言葉を聞いたことがありますか？

「オーラルフレイル」とは、嚥む、飲み込む、話すための口の機能が衰えていくことを指します。それにより、むせやすくなった、かたいものが食べにくくなった、活舌が悪くなったなどの症状がみられることがあり、食生活に支障が出たり、話すことが億劫になり、人や社会との繋がりが薄くなったりと影響が出ることも考えられます。

放っておくとますます口の機能は衰えていくかもしれません。それを予防するためにも口の体操を行ってみましょう。

2

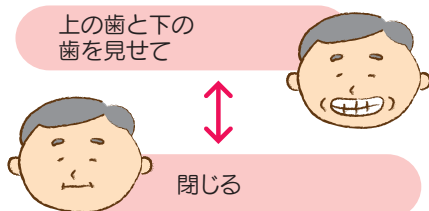
唇を突き出し



横に引く

3

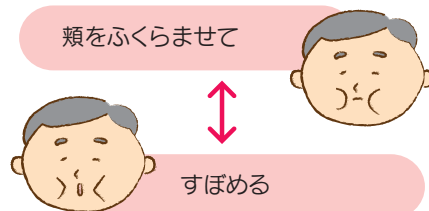
上の歯と下の歯を見せて



閉じる

4

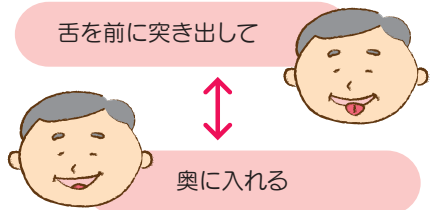
頬をふくらませて



すぼめる

5

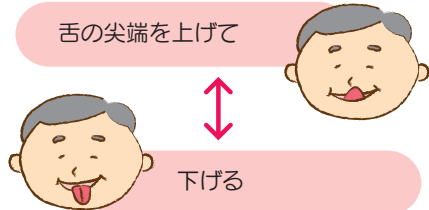
舌を前に突き出して



奥に入れる

6

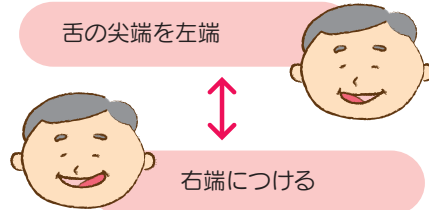
舌の先端を上げて



下げる

7

舌の先端を左端



右端につける

理学療法課

薬

やくくすりに立つ！ のあれこれ


File.31


一般名処方とは？

当院で発行する院外処方箋の表記方法は2019年より「一般名処方」となっています。一般名とは医薬品の成分名のこと、先発医薬品か後発医薬品かといった個別の銘柄名にこだわらない処方のことを一般名処方といいます。

一般名処方は「この有効成分の薬であればどの銘柄名の薬で調剤してもいいですよ」という指示なので、今まで通り後発医薬品ではなく先発医薬品での調剤など、希望のお薬でお渡しすることも可能です。

ちなみに…

 **先発医薬品** …… 新しい成分を長い期間と費用をかけて開発し、その有効性や安全性が確認された後、国の承認を受けて発売された医薬品(新薬)のこと。薬剤の開発費用が価格に含まれており、薬の価格が後発医薬品と比較すると高価。

 **後発医薬品** …… 先発医薬品の特許期間が切れた後に、同じ成分を使って製造されたもの。開発費用がかからない分、先発医薬品より安価(効き目、安全性は同等)。
(ジェネリック医薬品)

ご不明な点は薬剤師へお気軽にご相談ください。



薬剤部 病棟薬剤課 小島 佳奈

季節の素材で

医食同源

れしぴ



鯛と春野菜の アクアパッツァ



魚介と春野菜の旨味が詰まった1品
フライパン1つで作れるワンパン料理です。

材料 【1人分】

鯛の切り身	1切
あさり	80g(4~5個)
玉葱	1/4個
しめじ	30g
ミニトマト	3個
アスパラガス	1本
菜の花	60g
水	300cc
白だし	大さじ1
塩	少々
黒コショウ	少々
オリーブオイル	大さじ1/2(魚焼く用)
オリーブオイル	大さじ1/2(仕上げ用)

調味料

【1人分の栄養価】

[エネルギー] 300kcal
[塩分] 1.0g

作り方

- 1 玉葱は粗みじん、ミニトマトは半分に切る。しめじは石づきを取る。菜の花、アスパラは3cm幅に切る。鯛の両面に塩、コショウを振っておく。
- 2 フライパンにオリーブオイルを入れ、中火で鯛の皮目から焼く（上から軽く押さえつけて焼くと反り返らずきれいに焼ける）。皮目がカリッとしたら、ひっくり返し1分程焼く。
- 3 ②に水、白だしを入れ、沸騰したらあさり、刻んだ玉葱、しめじを入れて強火で10分煮る（魚に煮汁をかけながら煮るとふっくら仕上がる）。
- 4 ③にアスパラ、菜の花、ミニトマトを入れ、中火で2分加熱し、仕上げ用のオリーブオイルをかけて完成！



選び方

一番鮮度の良い魚の調達方法は「海に釣りに行く」です。スーパーなどで買う切り身の場合は、皮目がきれいで身に透明感があり、ハリのあるものを選びましょう。



Point

“鯛”



3月から5月が旬の鯛は桜鯛と呼ばれ、縁起物としても重宝されています。低脂肪、高タンパクで消化にも優れており、鯛に含まれているタンパク質は

健康な髪や皮膚を作る働きがあるとされています。美しい髪や肌を手に入れた方は、積極的に摂るようにしましょう。EPA・DHA*も含み、高血圧予防、認知症予防、動脈硬化予防にも期待が持てます。

*体内で合成されず、食物から接種する必要がある必須脂肪酸のひとつ

調理課 調理師

のぐち しょうた
野口 草太



津谷さんの
ある日のスケジュール



8:30~12:00	給与計算のための 各種勤務実績確認 企業型確定拠出年金の 新規加入者手続き
12:00~13:00	休憩
13:00~17:30	給与計算結果確認 振込・納税手続き 給与明細書発行 電話・職員対応など
17:30	退勤

総務課の役割とは

大きく、「院内的一」「院外的」な二つの役割があります。「院内的一」には、給与や退職金などの賃金管理、福利厚生制度の管理、全体的な調整・周知などを行っており、職員が働きやすい職場環境づくり、労働意欲の保持・向上、適切な労務管理といった組織全体に関する役割を担っています。また「院外的」には、法改正などに伴う例規の見直しや制度の新設、実習や見学の受け入れなどを行っており、社会福祉法人としての社会的責任を意識した法令遵守、地域医療を支える医療機関として行政や関係機関と良好な関係を築く役割を担っています。

私の業務について

主に、職員の皆さんの給与の支給に関することを担当しています。その他に、年末調整など所得税・住民税に関する各種手続きや、福利厚生制度の一つである企業型確定拠出年金制度の運営に関する業務を行っています。

毎月、給与を支払い納税などの必要な手続きをすることは、病院が正常に事業を継続するために必要なことです。また、福利厚生制度の運営も職員が安心して働くことができる環境づくりの一つです。私の業務は、職員に対する業務であり、治療などの患者さんと直接関わる業務ではありませんが、済生会宇都宮病院がこれからも思いやりのある安全で質の高い医療を提供し、地域社会に貢献し続けるためには必要な業務の一つであると考えており、日々やりがいをもって取り組んでいます。

今後の目標

初めての異動を経験し早一年が経過しようとしています。業務内容もがらりと変わり、不安もありながらも新しい知識が増える楽しさもある日々でした。今後も学ぶ楽しさを大切にしていき、新しいことにも臆せず挑戦していきたいと思っています。

今号のマイスターは...



総務課 事務職員 津谷 彰洋さん



笑顔のマイスター

第33回

マイスターに Q&A

- Q. この職業を目指したきっかけはなんですか？
A. もともと医療現場に興味関心があり、私が貢献できることは何かと考えたことがきっかけです。
- Q. 仕事をするうえで心がけていることはなんですか？
A. お金に関する業務を担当しているため、間違いや遅滞なく手続きすることを心がけています。
- Q. 当院を選んだ理由は？
A. 地元の地域医療に貢献したいという思いで、県内の複数の医療機関を候補として考えていました。最後は、実際に働く職員の姿を見て一緒に働きたいと一番強く感じたことが決め手となりました。
- Q. 趣味または特技はなんですか？
A. 動画配信サービスを契約したため、映画やアニメを一気見することにはまっています。
- Q. 尊敬する人は誰ですか？
A. 私を支え続けてくれている家族です。



いつも元気に笑顔で働くヒミツを教えてください。笑顔の「匠」の素顔に迫るコーナーです。

ここでは、日々の業務や職種についても詳しくご紹介いたします。

Group photo

総務課の皆さんと
(下段中央が津谷さん)





当院は1942年5月30日に開設し、今年、2022年に創立80周年を迎えます。

当院の発展を支えてくださっている地域の方々に感謝を伝えたい。創立当初から変わらない寄り添う気持ちを大切に、これからも、地域社会と共に歩み続けていきたい。この想いを胸に、80周年を迎えたいと考えています。

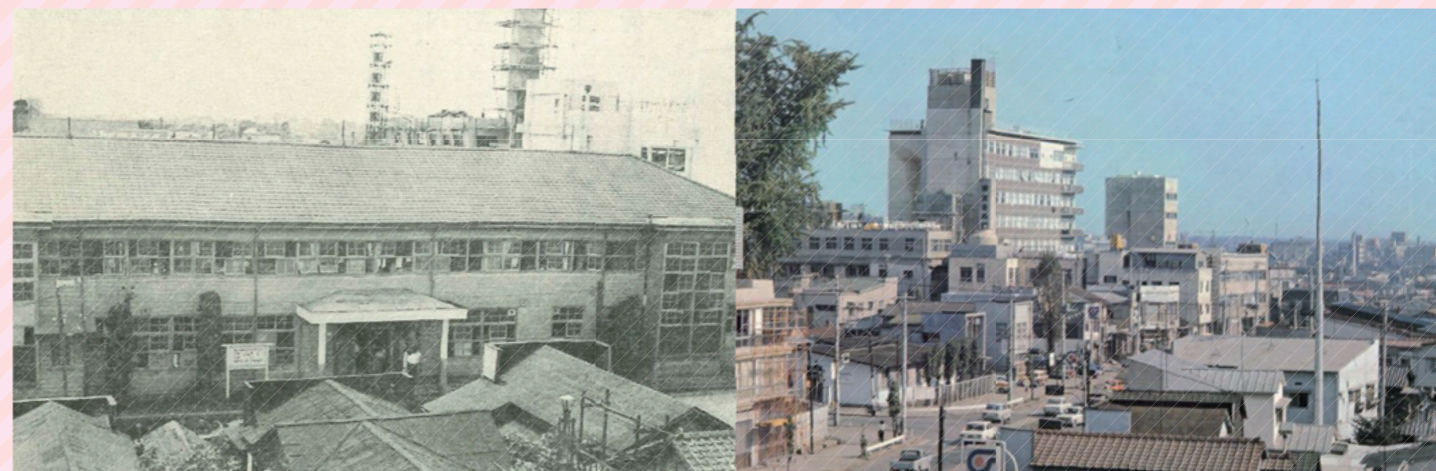
周年ロゴマークは、①「ハート」を両手でやさしく包み込むことで当院の理念である「思いやり」を、②済生会のシンボルマーク「なでしこマーク」を配すことで地域と共に歩み続けている当院の姿を、「80」をモチーフに温かみのあるデザインで表現しています。

周年ロゴマークを
作成しました！



80TH ANNIVERSARY

80TH ANNIVERSARY



2022年5月30日に
創立80周年を迎えます。



Since 1942
SAISEIKAI
UTSUNOMIYA HOSPITAL

ともに、生きる。

私たちは、寄り添う気持ちをどんな時も忘れずに大切に、あたたかく、やさしく、平等なまなざしで、全ての人と向き合い、時代に応える医療を推進し地域社会と共に歩み続けていきたいと考えています。



みやのわ 情報局

2月

「つなサポ」生理用品などの配送を実施

2月11日、「宇都宮市つながりサポート女性支援事業」の一環で、フードバンクうつのみやなどと連携し、生理用品と食品の無料配送を行いました。本来は対面での食品配布会(兼)相談会を開催予定でしたが、まん延防止等重点措置実施区域となったことから、配送による支援に切り替えました。職員からも寄付を募り食品を集め、学生や1人親家庭の困窮世帯へ米やレトルト食品、生理用品など120セットの配送を行いました。

つなサポでは、「ここに行けば何でも相談できる」という地域内のワンストップ相談窓口の設置を目指しつつ、今後も個々の状況に合わせたきめ細かな対応を続けてまいります。



職員から集めた食料品

コロナ禍でも！研修会・公開講座を開催しています

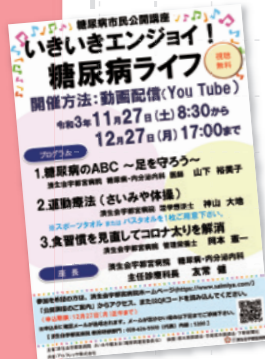
コロナ禍において、対面での公開講座の開催が難しい状況が続いています。このような状況でも皆さまに健康情報を発信すべく、YouTubeやZoomを使用したオンラインによる公開講座を多数企画・開催しています。

今後も、ホームページで情報を随時発信してまいりますので、ぜひチェックしてみてください。多くの皆さまのご参加をお待ちしております！

第27回 済生会「緩和ケア地域連携」勉強会
緩和的放射線治療の実際
【講 師】
済生会宇都宮病院 放射線科 小森 承子

令和4年3月7日(月)
18:30~20:00

・開催形式：オンライン(ZOOM)
・対 象：医療・福祉・介護従事者 島多職種
・参加費：無料
・申し込み：済生会宇都宮病院ホームページ
・お問い合わせ：028-252-1111(受付時間内)
・予約：028-252-1111(受付時間内)



▲一般の方向け

医療従事者向け▶



社会福祉法人 Saiseikai Utsunomiya Hospital
恩賜財団 済生会宇都宮病院

みやのわ
バックナンバー

みやのわバックナンバーは、当院のホームページでご覧いただけます。

トップページ ▶ 病院について ▶ 広報

また、1F診療費支払機横、2Fさいみや文庫には冊子をご用意しておりますので、ご自由にお取りください。



当院の直近3カ月の診療実績

	令和3年12月	令和4年1月	令和4年2月
延外来患者数	30,879人	28,131人	26,665人
実入院患者数	1,300人	1,285人	1,141人
平均在院日数	11.4日	13.5日	12.1日
救命救急センター患者数	1,343人	1,442人	1,182人
救急車台数	677台	649台	540台
手術件数	550件	516件	499件

一般外来診療のご案内

受付時間 8:30 ~ 11:00
(一部、受付時間が異なる診療科がございます)

※当院を初診で受診する際は、まず、かかりつけ医に受診し、専門的な治療や検査または入院などが必要とされた場合に、紹介状を持参していただきますようお願いいたします。初診時に紹介状がない場合には、**選定療養費5,000円(税込)**をお支払いいただくこととなりますので、ご理解のほどお願いいたします。

無料低額診療のご案内

当院は、社会福祉法第2条に規定する第2種社会福祉事業として、無料または低額な診療を行う医療機関です。



治療費の支払いにお困りの方は、本館1階「**がん相談支援センター／医療相談・看護相談室**」の医療ソーシャルワーカーにご相談ください。

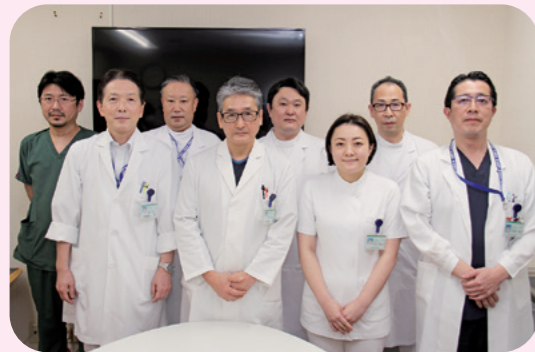
医療技術部って？



医療技術部長
石川 剛

病院組織は各施設で異なりますが、当院は診療部・看護部・薬剤部・事務部・医療技術部の5つの部から構成されています。皆さんが病院と聞いてパツと頭に浮かぶのは、医師や看護師だと思います。医療技術部と言われても、どんな職種なのだろうと思う方が大半ではないでしょうか？
今回、こうした疑問に対して簡単に説明いたします。

医療技術部は、右記に示すように多職種から構成され、資格を有した専門職のスペシャリスト集団です。



- ▶ **診療放射線技術科**
診療放射線技師によるCTやMRI、全身の骨や肺の撮影・検査など
- ▶ **臨床検査技術科**
臨床検査技師によるPCR検査分析・採血・超音波検査・心電図検査など
- ▶ **医療栄養科**
管理栄養士、栄養士、調理師による栄養管理・食事サービス
- ▶ **リハビリテーション技術科**
理学療法士、作業療法士、言語聴覚士による疾患別専門的急性期リハビリ
- ▶ **臨床工学課**
臨床工学技士によるECMO・透析・内視鏡など、装置操作管理
- ▶ **視能訓練課**
視能訓練士による視力・眼底検査など、眼科一般検査と斜視弱視の訓練治療
- ▶ **臨床心理課**
臨床心理士による心理療法などを通じた、患者・家族の支援

ゴールデンウィーク・創立記念日
一般外来診療休診のご案内

当院の休診日は日曜・祝日・第2土曜・創立記念日・年末年始となっております。**ゴールデンウィーク期間の祝日、創立記念日は、一般外来は休診**となります。なお、救急の場合は救命救急センターにて承っております。その際、お電話でご相談いただいてから来院されますようお願いいたします。

5月	月	火	水	木	金	土	日
	25	26	27	28	29 祝日の日	30	1
	2	3 憲法記念日	4 みどりの日	5 こどもの日	6	7	8
	9	10	11	12	13	14 休日	15
	16	17	18	19	20	21	22
	23	24	25	26	27	28	29
	30 創立記念日	31					

がん相談支援センター
医療相談・看護相談室のご案内

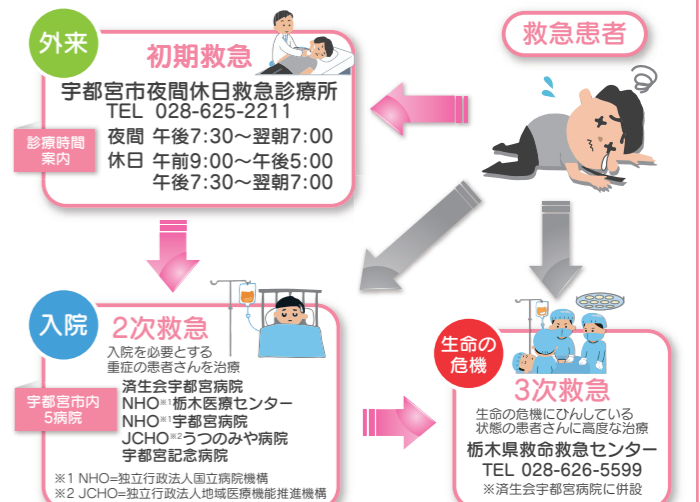
がんの診断を受けた患者さんやそのご家族に対し、専門のスタッフ(専門・認定看護師、医療ソーシャルワーカー)がサポートいたします。「がんと言われて辛い…」「こんな時どうしたらいいの…」「今後のことを考えたい…」「誰かに聞いてもらいたい…」こういった不安やお困りのことがありましたら、どうぞお立ち寄りください。

▶ 当院は、「地域がん診療連携拠点病院」です。電話と面談による相談をお受けしております。

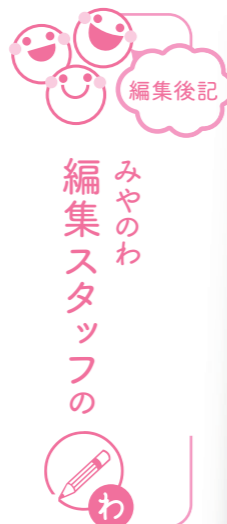
☎028-626-5500(代)
【内線】3245



栃木県からのお知らせ
救急医療体制のお知らせ



麗らかな春の陽気が続く頃となりましたが、皆さまはいかがお過ごしでしょうか。桜の蕾が膨らむとともに春の足音が近づいてくるのを感じ、気分が高揚してまいります。
桜といえば、「桜隠し」という言葉をご存知でしょうか。これは春先の桜が咲く頃に降る雪や満開の桜に降り積もる雪を指す言葉で、東北地方や上信越地方特有の季語にもなっているそうです。関東でも数年前のこの時期に積もるほどの雪が降ったと記憶しています。厳しい寒さでしたが、普段見ることのできない情景が幻想的で、雪と花が紡ぐ自然の美しさに感銘を受けたものです。またまた新型コロナウイルスの影響が続いていますが、感染対策をしっかりと、たまには道沿いの桜や花々を眺めてリフレッシュしてみたいかがでしょうか。



ちよこっとメモ 5月27日
百人一首の日
1235年(文暦2年)5月27日に、歌人・藤原定家によって「小倉百人一首」が完成されたことを記念して制定されました。百人一首は、百人の歌人の和歌から、一首ずつ選んで作られた和歌集です。現代では、かるたとして親しまれていますね。
さて、百人一首に縁のある場所として、近江神宮(滋賀県)があります。近江神宮の後祭神である天智天皇は、小倉百人一首の巻頭に歌を残しています。「秋の田のかりほの庵の苫をあらみ わが衣手は露にぬれつつ」
百人一首の日をきっかけに、古来より伝わる美しい日本語を楽しんでみてはいかがでしょうか。

済生会宇都宮病院は1942年5月30日に開設し、
地域の皆さまに支えられ 2022年に 創立80周年 を迎えます。



健診センターからお知らせ

Pick up!! >> 年に1度は人間ドックを受けましょう!

日帰りドック

忙しい方に、精密かつ迅速な検査!

充実したオプション検査 昼食付

男性 44,000 円 (税込)
女性 47,300 円 (税込)

1泊ドック

ゆっくり検査を受けたい方に!

提携宿泊施設：ホテル東日本宇都宮
夕食(和・洋・中から選択)と2日目の昼食付

男女共通 67,100 円 (税込)

専門ドック

- ・脳ドック 55,000 円 (税込)
- ・乳がんドック 11,000 円 (税込)
- ・骨密度ドック 6,600 円 (税込)
- ・肺がんドック 36,300 円 (税込)
- ・PET/CTドック 111,650 円 (税込)

詳しく検査を受けたい方に!

お問い合わせ・ご予約

🕒 月～金
13:00～17:00

☎ 028-643-4441

📄 検査項目、オプション
検査など詳しくは
ホームページを
ご覧ください。

健診センター
ホームページ



当院理念

思いやりのある 安全で質の高い医療を提供し 地域社会に貢献します

当誌「みやのわ」では、読者の皆さまからのご意見や感想をお待ちしております。

お名前などの個人情報、は一切掲載いたしません。匿名でご投稿いただいても結構です。

また、診療に関する個人的なご質問やご意見はこちらでは受け付けておりませんのでご了承ください。

- ・はがきなどの場合 〒321-0974 宇都宮市竹林町911-1 済生会宇都宮病院 経営支援課
- ・電子メールの場合 miyanowa@saimiya.com



社会福祉法人 Saiseikai Utsunomiya Hospital
恩賜財団 済生会宇都宮病院



www.saimiya.com/



日本医療機能評価機構

当院は日本医療機能
評価機構認定病院です